



# L'ESSENTIEL DE L'ÉCO

Avril 2024

# À RETENIR CE MOIS-CI !



## Décroissance de l'inflation en mars

En mars 2024, sur un mois, le niveau général des prix a augmenté de 0,2 %, après 0,9 % en février. Les prix des produits manufacturés augmentent de 1,3 %, ceux de l'alimentation et des services stagnent, tandis que les prix de l'énergie diminuent de 0,7 %.

Sur un an, l'inflation ralentit sensiblement, à 2,3 %, après 3,0 % en février (p.12 des annexes). Les prix de l'alimentation augmentent de 1,7%, ceux des transports de 1,7 % tandis que les fortes hausses d'août 2023 et de février 2024 font que les prix de l'électricité ont grimpé de 20,4 % (p.7 et p.13 des annexes).

À noter que le gouvernement a revu sa prévision d'inflation pour 2024 à 2,5 % contre 2,6 % dans son estimation précédente (p.6 et p.10 des annexes).



## Programme de stabilité 2024-2027

Le pacte de stabilité a été présenté le 17 avril 2024 en conseil des ministres. Il confirme la dégradation des estimations et prévisions économiques et des finances publiques notamment pour 2023 et 2024.

L'INSEE avait déjà annoncé un déficit public de 5,5 % du PIB en 2023 (contre 4,9 % anticipé). Le pacte de stabilité prévoit ainsi 5,1 % en 2024 (p.4) alors que la loi de finances 2024 reposait sur 4,4 % du PIB. Le gouvernement table sur une croissance économique de 1 % en 2024 (p.3) contre 1,4 % prévu précédemment.

Pour 2025, les estimations sont également moins bonnes, mais en amélioration par rapport à 2024 (1,4 % de croissance du PIB). Le gouvernement, malgré la dégradation des finances publiques actuelle, vise toujours un déficit public inférieur à 3 % du PIB en 2027 (- 2,9 %).

Le Haut-conseil des finances publiques a fortement critiqué les perspectives gouvernementales (manque de crédibilité et de cohérence). Il estime notamment que l'ajustement budgétaire à faire pour 2025 (environ 27 milliards d'euros) aura des répercussions sur la croissance économique, qui serait dans ce cas surestimée.



## Le nombre de demandeurs d'emploi est stable

Au 1<sup>er</sup> trimestre 2024, le nombre de demandeurs d'emploi est quasi stable. On en compte 3 027 700 en catégorie A<sup>1</sup> (p.9 et 26 des annexes) en baisse de 0,1 % sur le trimestre et en hausse de 0,1 % sur un an. Le nombre de demandeurs d'emploi en catégorie A, B et C s'élève à 5 400 500, stable sur le trimestre et en hausse de 0,6 % sur un an.

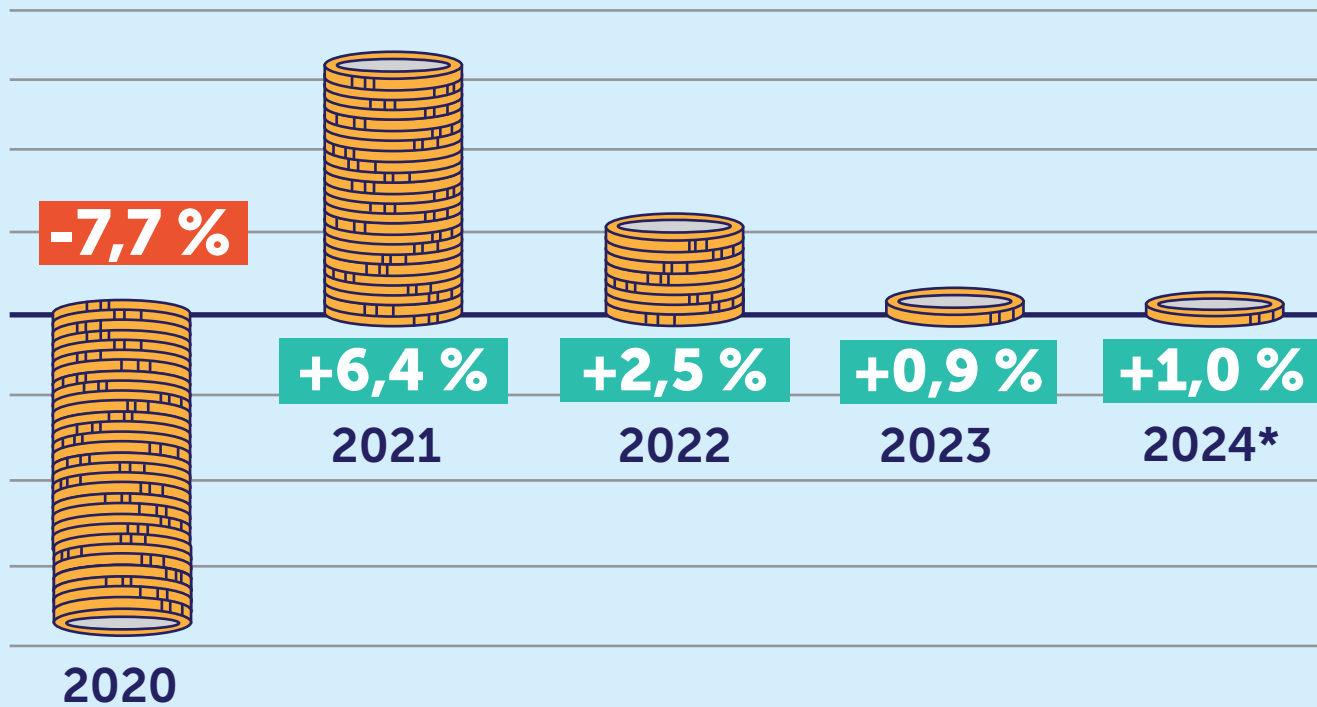
Le nombre total de demandeurs d'emploi inscrits à France Travail, toutes catégories confondues, est de 6 162 300, en augmentation de 0,8 % depuis un an.



<sup>1</sup> Vous pouvez retrouver les définitions des différentes catégories en page 20 des annexes.

# PIB

## TAUX DE CROISSANCE DU PIB



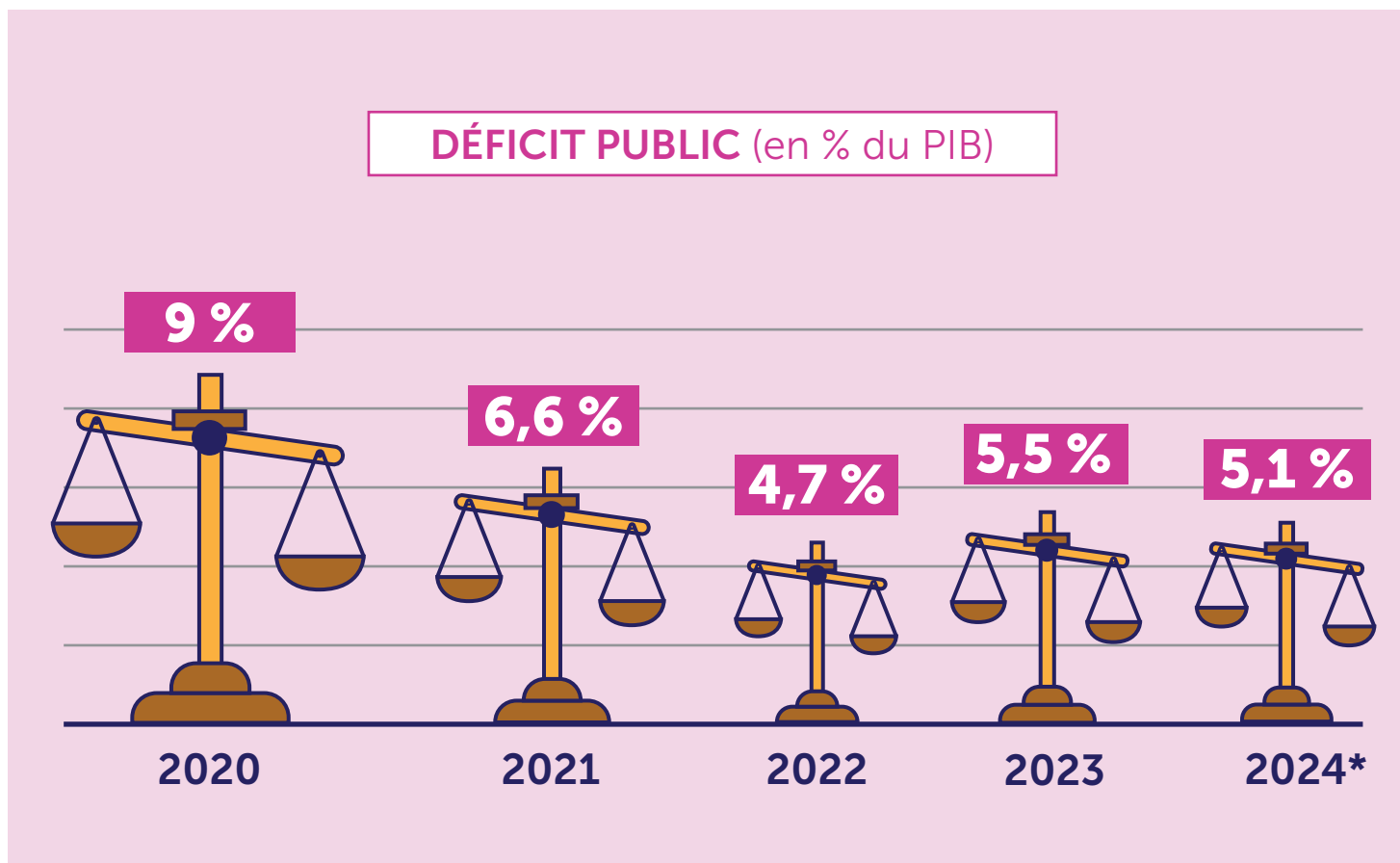
## PIB en 2023



Source : INSEE, PSTAB, 2024  
PIB = Produit Intérieur Brut

\*Prévisions

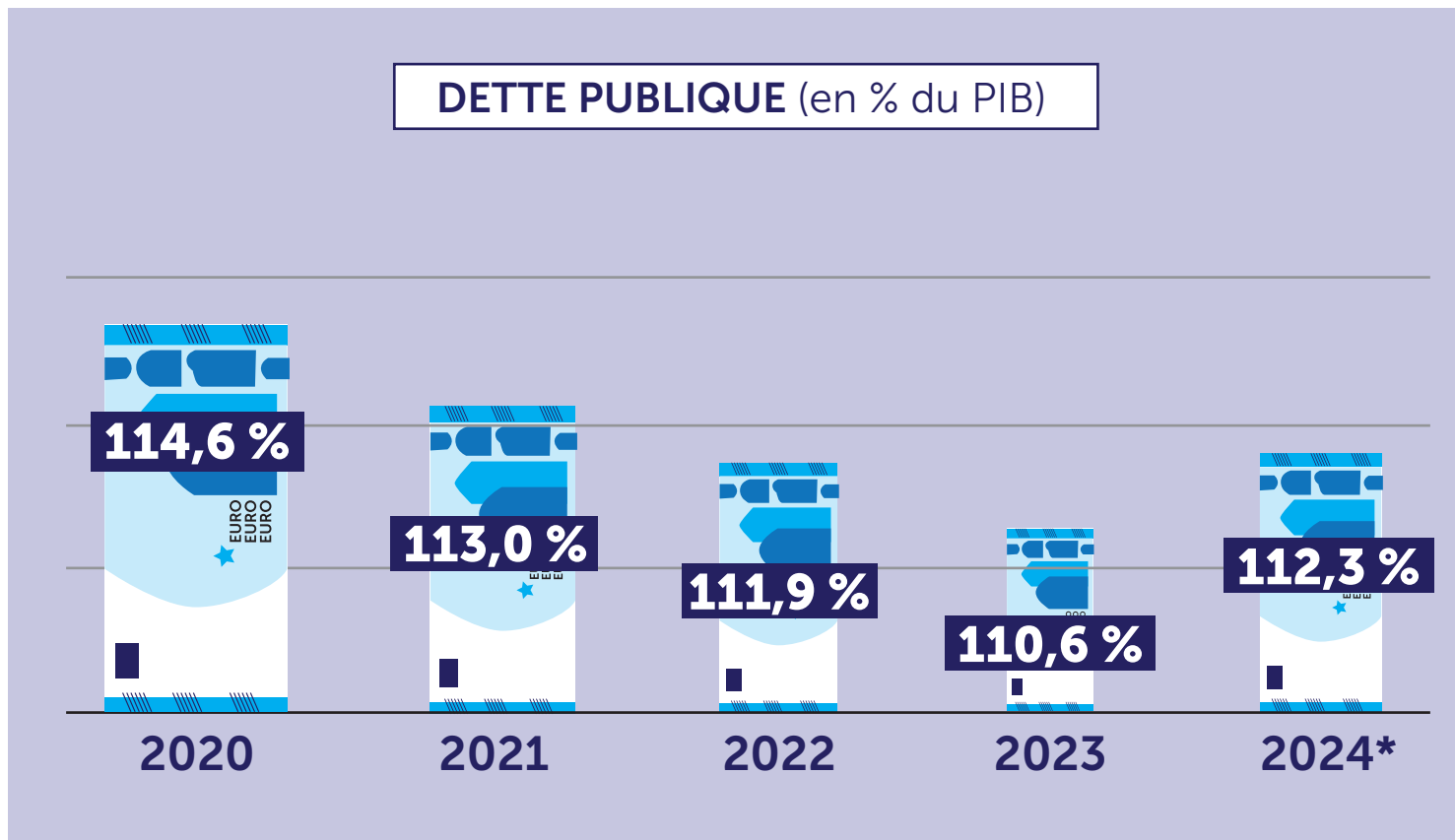
# DÉFICIT PUBLIC



Source : INSEE, PSTAB, 2024

\*Prévisions

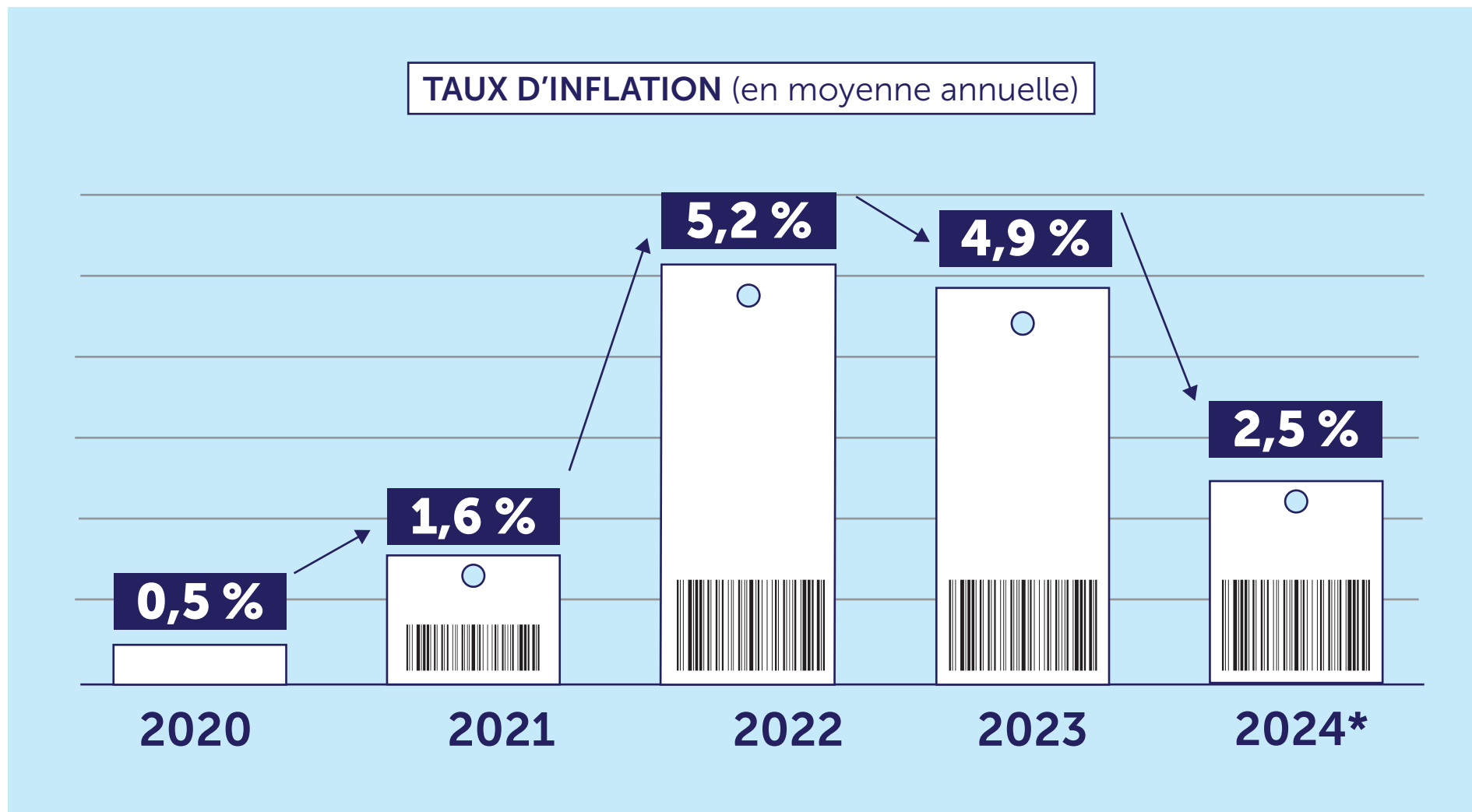
# DETTE PUBLIQUE



Source : INSEE, PSTAB, 2024

\*Prévisions

# INFLATION



Source : INSEE, PSTAB, 2024

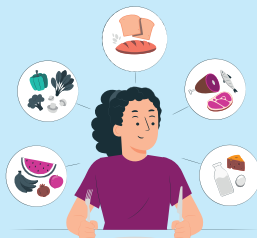
\*Prévisions

# INFLATION

Évolution des prix entre mars 2023 et mars 2024

## ALIMENTATION

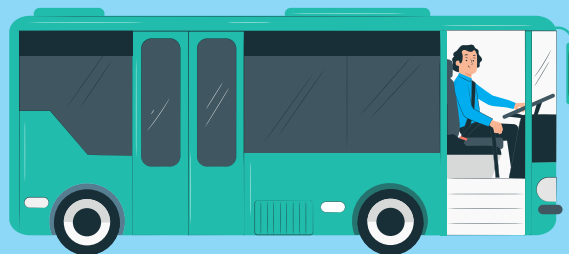
**+1,3 %**



Depuis janvier 2021 :  
**+22,5 %**

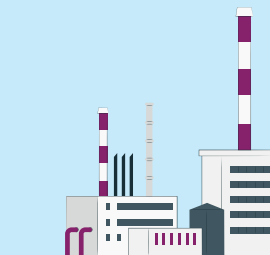
## TRANSPORT

**+1,7 %**



## ELECTRICITÉ, GAZ

### ET AUTRES COMBUSTIBLES



Dont électricité :  
**+20,4 %**

**+7,1 %**

## LOISIRS ET CULTURE

**+2,9 %**



## PROTECTION SOCIALE

**+4,0 %**



## ASSURANCE

**+5,5 %**



# EMPLOI

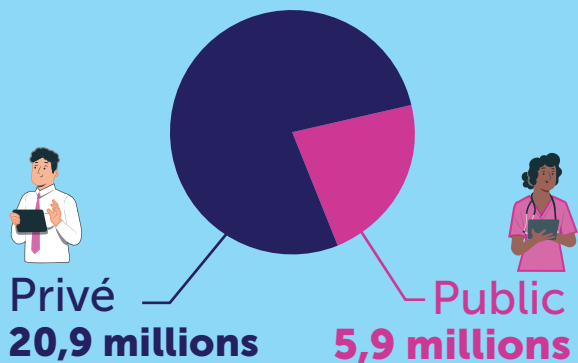
## POPULATION ACTIVE

**30,6 millions**



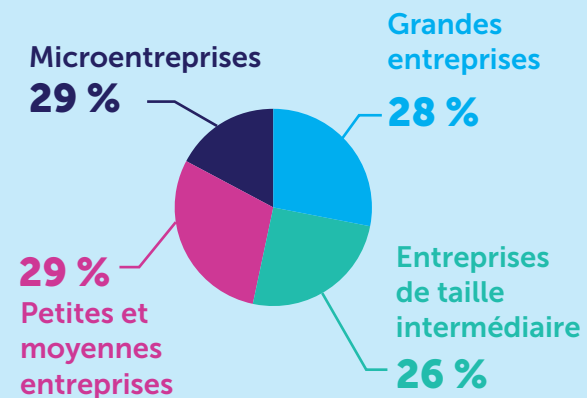
2022

## SALARIÉS



2022

## SALARIÉS PAR TAILLE D'ENTREPRISE



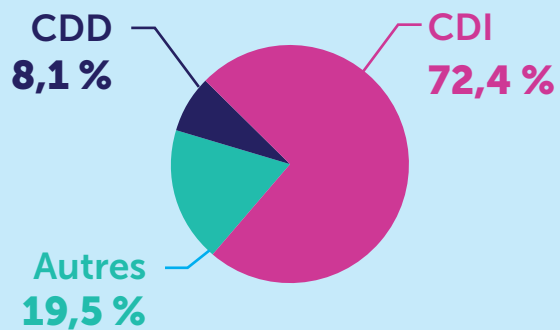
2021

## EMPLOIS NON-SALARIÉS



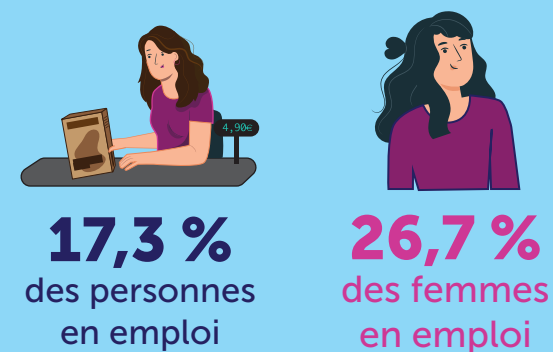
2022

## TYPE DE CONTRAT



2022

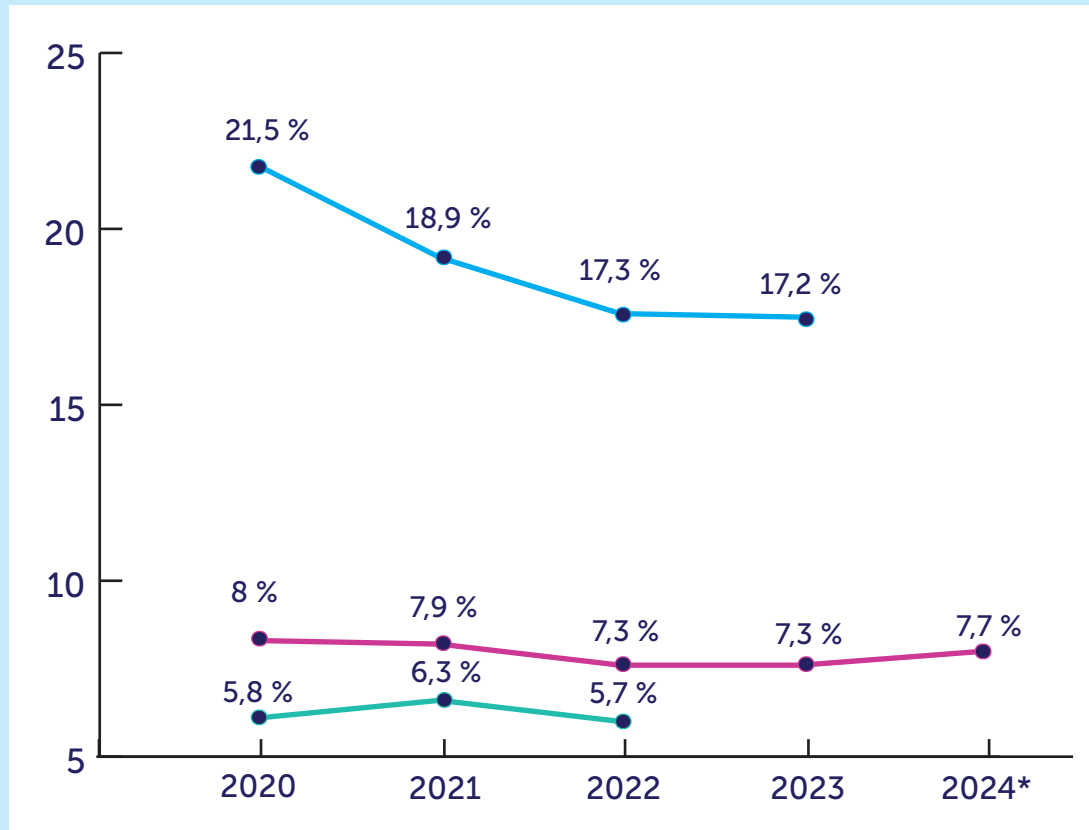
## TEMPS PARTIEL



2022



## TAUX DE CHÔMAGE (moyenne annuelle)



— Taux de chômage — Taux de chômage des 15-24 ans  
— Taux de chômage 55-64 ans

Source : INSEE, Dares, Banque de France, 2024

\*Prévisions

## NOMBRE DE CHÔMEURS

(T4 2023)

**2,330 millions**



**Hommes**  
1,204 million



**Femmes**  
1,126 million

## NOMBRE DE DEMANDEURS D'EMPLOI

(CATÉGORIE A - T1 2024)

**3,027 millions**



**Hommes**  
1,536 million



**Femmes**  
1,491 million

## NIVEAU DE VIE

<b>Salaire net moyen</b>	<b>2 630 €</b> en 2022
<b>Salaire net médian</b>	<b>2 091 €</b> en 2022
<b>Niveau de vie moyen</b>	<b>2 217 €</b> en 2021
<b>Niveau de vie médian</b>	<b>1 930 €</b> en 2021

Source : INSEE, 2023



### Seuil de pauvreté

(à 60% du niveau de vie médian)

**1 158 €** en 2021

### Taux de pauvreté

**14,5 %**

9,1 millions de personnes en 2021 ont un niveau de vie inférieur à 1 158 euros mensuels

## SMIC

	HORAIRE	MENSUEL
<b>Brut</b>	<b>11,65 €</b>	<b>1 766,92 €</b>
<b>Net</b>	<b>9,22 €</b>	<b>1 398,69 €</b>

Au 1<sup>er</sup> janvier 2024



### Salariés au SMIC\*

**3,1 millions**  
Soit 17,3 %  
des salariés

**38,3 %**  
des salariés  
à temps partiel

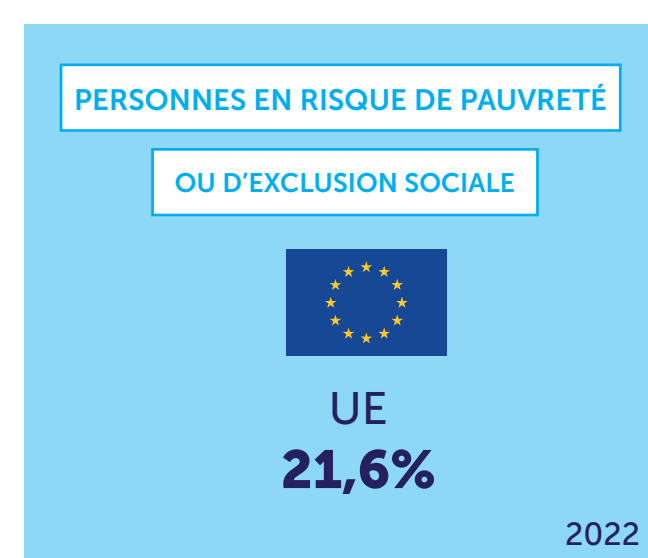
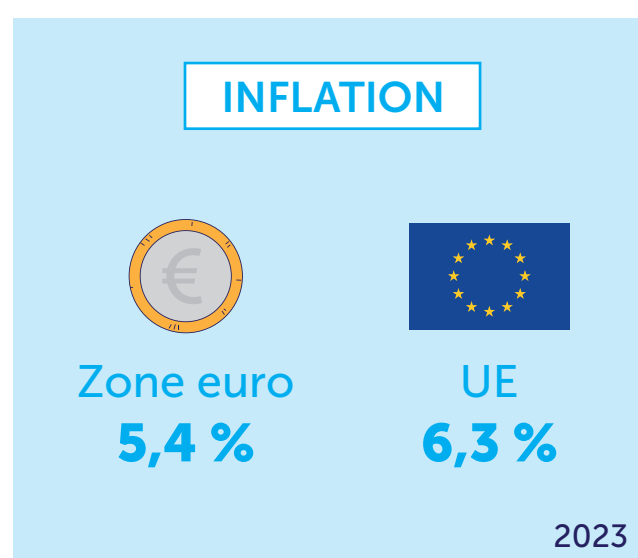
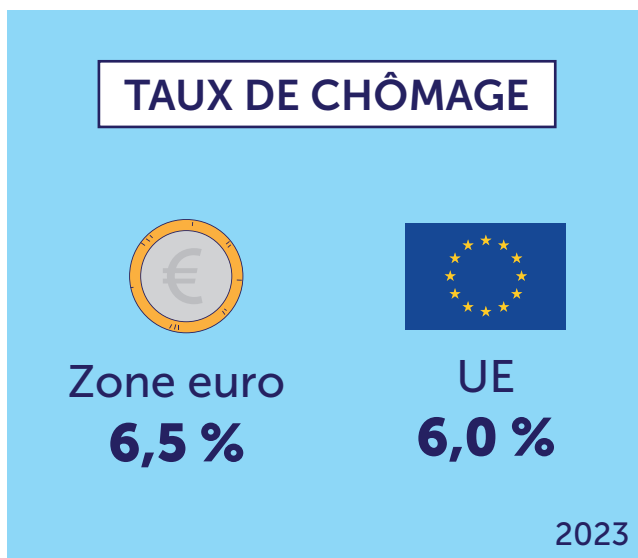
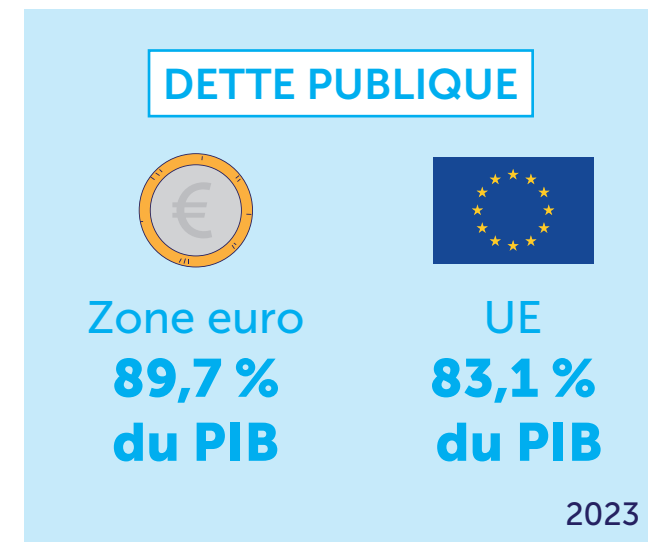
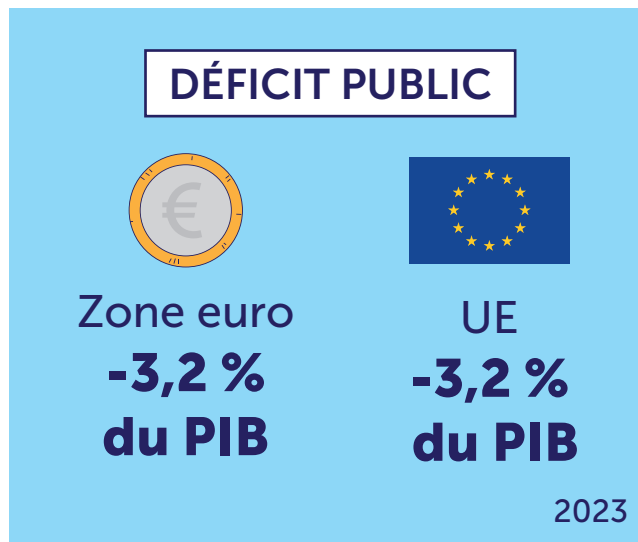
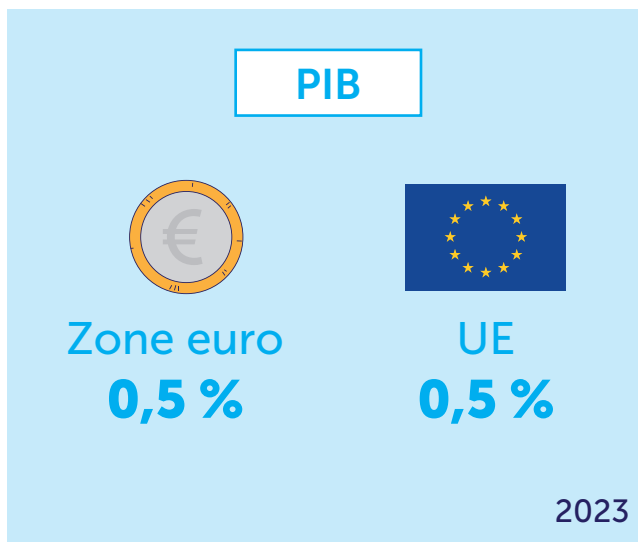


**57,3 %**  
de femmes



**26,8 %**  
des salariés des  
TPE

\*Au 1<sup>er</sup> janvier 2023, pour cette donnée et les suivantes



Source : Eurostat, Commission européenne, 2023, 2024

UE = 27 pays

Zone euro : les 20 pays de l'UE utilisant la monnaie commune

# L'ESSENTIEL DE L'ECO



## Pour aller plus loin ...

Retrouvez L'essentiel de l'éco sur internet : <https://lien.unsa.org/essentieleco>. Vous pourrez consulter aussi les annexes, avec des données plus détaillées et d'autres indicateurs qui pourront vous intéresser.

Pour consulter l'actualité du secteur économie, emploi, formation professionnelle, c'est ici :

<https://lien.unsa.org/eciformpro>

## Pour nous contacter :

 [eco.formpro@unsa.org](mailto:eco.formpro@unsa.org)